

# DİL VE KONUŞMA GÜÇLÜĞÜ

ÖZEL EĞİTİM HİZMETLERİ BÖLÜMÜ



Dil bozukluęu ve konuřma bozukluęu farklı problemlerdir.

Birey eęer başkalarının söylediklerini anlamakta (alıcı dil) veya duygularını, düşüncelerini yeterli düzeyde sözel olarak aktarmakta (ifade edici dil) güçlük yaşıyorsa bu bir dil bozukluęudur. Eęer birey konuřma seslerini doğru veya akıcı bir şekilde üretmekte zorluk yaşıyorsa o zaman bu bir konuřma bozukluęudur.

# Dil ve Konuşma Bozukluğunun Belirtileri

- Bir yaşına geldiği zaman ismini ve bazı basit direktifleri
- anlamaması.
- 14-16 ay civarında hiç kelime üretimi olmaması
- Üç yaşına geldiği zaman “Ne?, Nerede?, Kim?” sorularına cevaplandıramaması.
- Üç yaşından sonra aile dışındaki kişiler tarafından konuşmasının anlaşılmasında zorluk yaşanması.
- Beş yaşından sonra konuşmasında tekrarlama olması.
- Beş yaşında basit bir hikayeyi anlatamaması.
- Yedi yaşında üst düzeyde bir hikaye anlatamaması.

Kısacası çocuğun dil ve konuşma gelişim basamaklarında yaşanan zorluklar ve gecikmeler dil ve konuşma belirtisi olarak değerlendirilebilir.

## DİL VE KONUŞMA BOZUKLUĐU NEDENLERİ

### a) Yapısal Nedenler:

Konuşma bozukluklarının bazıları; konuşma organlarının yeteri kadar işlevsel olmamasından ve bazı yetersizliklerden kaynaklanır. Örneğın; dudak damak yarıklıđı, diş problemleri, dilaltı bađının uzun olması, çene kasları, sinir sistemi zedelenmeleri (CP) , görme ve işitme yetersizliđi, zihinsel yetersizlik.

## DİL VE KONUŞMA BOZUKLUĐU NEDENLERİ

### b) Sosyal ve Psikolojik Nedenler:

Bazen konuşma bozukluklarında, konuşma organları normal gelişimde olduğu halde konuşma görevlerini geređi gibi yapamamaktadırlar. Bunun nedenleri arasında; evde konuşulan dilin niteliğinin bozuk olması, yabancı dil kullanılması, model olacak kişilerin azlığı, uyaran yetersizliği, yanlış öğrenmeler ve alışkanlıklar, aile içi şiddetli çatışmalar, uyum problemleri, içe kapanıklık, ekonomik ve göç sorunları.

# TÜRLEMLERİ

1-Artikülasyon

2-Kekemelik

3-Ses Bozukluğu

4-Motor Konuşma  
Bozukluğu

5-Gelişimsel Dil  
Bozuklukları

6-Edinilmiş Dil  
Bozuklukları

# 1-Artikülasyon (Sesletim/Ekleme Bozukluğu)

Bireyin belirli seslerin üretilmesinde güçlük çekmesi, seslerin yanlış veya eksik telaffuz edilmesi olarak tanımlanır. Doğru şekilde ifade edilemeyen kelimeler bireyin konuşmasının anlaşılmasında sorunlara yol açabilir. Anatomik -fizyolojik bozukluklar, nörolojik bozukluklar ve işitme engeli gibi sorunlardan dolayı ortaya çıkabilir. R, S, Ş harflerinin bulunduğu kelimelerin telaffuzunda hatalar yapabilir. (kedi- tedi, arı- ayı, sen- ten gibi).

## 2-Kekemelik

Konuşma sırasında konuşmanın akışını etkileyen ses ve sözcüklerin yinelenmesi, tıkanma, duraklama, heceleri uzatarak konuşma gibi nedenlerden dolayı konuşmanın akıcılığının engellenmesi olarak tanımlanabilmektedir.



## 3-Ses Bozukluđu

Sesin bazı sebeplerden dolayı istenilen şekilde üretilmemesidir. Sesin şiddet perde ve rezonansında meydana gelen bozukluklardır. Ses şiddetinde düşüş, ses kalitesinin bozulması, nefes koordinasyonunun sağlanamaması ses bozukluđu belirtileri arasında yer alır.

## 4-Motor Konuşma Bozukluğu (Dizarti/Praksi)

Merkezi ve preferik sinir sisteminin hasara uğraması sonucu ortaya çıkan konuşma bozuklukları olarak tanımlanabilmektedir.

## 5-Gelişimsel Dil Bozuklukları

Çocuğun dil gelişiminin yaşının gerektirdiği seviyede olmamasıdır.

## 6-Edinilmiř Dil Bozuklukları

İřitme kaybı, zeka gerilięi,  
nörolojik, motor ya da  
sosyal gelişim gerilięi gibi  
belirgin herhangi bir problemin  
olmadığı bir tür dil  
bozukluęudur.

# DİL VE KONUŞMA GÜÇLÜĞÜNDE ERKEN TANI

Erken müdahalenin çocuk hakkındaki sonuçları; Hayatının kalanında daha az özel eğitim ve yeterlilik hizmetine ihtiyaç duymaktadırlar, eğitim hayatlarında sınıfta daha az geri planda kalırlar; bazı durumlarda, müdahaleden yıllar sonra normal gelişim gösteren sınıf arkadaşlarından farkları kalmayabilir.



# Tanı Koyma Aşaması

## Tıbbi Tanı

- 'Durum Bildirir Tek Hekim raporu',
- Tam teşekküllü hastahanedен ya da üniversitelerin Eğitim ve Araştırma Hastanelerinden alınacak 'Sağlık Kurulu Raporu' ile konulmaktadır.

\*Tek Hekim Raporu ile sadece resmi tedbir kararı verilir.

## 'Eğitsel Tanı

Rehberlik ve Araştırma Merkezi'nde koyulur. Tıbbi tanılması yapılmış birey randevu alarak Rehberlik ve Araştırma Merkezi'nde Özel Eğitim Öğretmeni tarafından görüşmeye alınır. Görüşmede performans alımı yapıldıktan sonra bireyin durumuna uygun olarak gerekli yönlendirmeler yapılır. Birey için resmi tedbir kararı olarak 'Kaynaştırma Eğitimi' ve ihtiyacı var ise Destek Eğitim-Bireysel kararları verilir.



# Tanı nasıl kalkar ?

Tanı koyulmuş bireyler gittikleri hastaneden aldıkları sađlam raporu ile nűfusa kayıtlı olduđu yerleşim birimindeki Rehberlik ve Araştırma Merkezi'ne başvurmaları gerekmektedir. Sađlık raporunda aktif psikopatoloji saptanmamıştır, akranlarıyla eşit seviyededir gibi ibareler olması gereklidir.

1-Oyun Temelli Yaklaşım

2-Etkileşim Temelli Yaklaşım

3-Fonolojik Farkındalık Yaklaşımı

4-Akıcılığı Şekillendirme Yaklaşımı

**KULLANILAN**

**EĞİTİM**

**YÖNTEMLERİ**

**NELERDİR?**



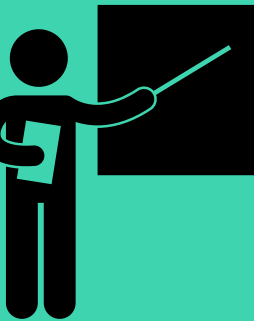
# ARTİKÜLASYON PROBLEMİ OLAN ÖĞRENCİ İÇİN ÖĞRETMENE ÖNERİLER

- Artikülasyon bozukluğu uygun eğitim ortamı sağlandığı zaman düzeltilebilecek bir problemdir. Eğitimcilerin bu konuda nasıl yardımcı olacaklarını bilmesi bu problemin çözümünde fayda sağlayacaktır.
- Sınıfta öğretmen bir takım etkinlikler yaparak çocuğun çıkarmış olduğu hatalı sesi öğrenmesine ve düzeltmesine, dikkatinin çekilmesine yardımcı olur. Örneğin; şarkı, masal, kasetler dinlettirilerek çocuğun hatalı çıkardığı sesin doğrusunu öğrenmesi ve dikkatinin çekilmesi sağlanır.
- Öğretmen sınıfındaki diğer öğrencilere artikülasyon bozukluğu hakkında bilgi vermeli ve bu problemin eğitimle ortadan kaldırılacak bir bozukluk olduğunu ve artikülasyon bozukluğu olan arkadaşlarını duygusal yönden desteklemelerinin faydalı olacağını anlatmalıdır.



# ARTİKÜLASYON PROBLEMİ OLAN ÖĞRENCİ İÇİN ÖĞRETMENE ÖNERİLER

- Artikülasyon bozukluğu bireyin yaşıtlarına göre yanlış sesler çıkartması ve kullanması, söylemesi bir sesin yerine başka bir sesi söylemi olarak gözlenmektedir. Sınıflarında artikülasyon bozukluğu olan çocuklar tamamen sınıf öğretmeninin anlayış ve çabasına kalmaktadır.
- Öğretmen çocuğa karşı sevecen, sabırlı ve özverili olmalıdır. Çocuğun hatalı çıkardığı sesi hemen doğru olarak kazanamayacağı için aceleci davranmamalıdır.
- Öğretmenin önce çocuğun artikülasyonun çeşidini ve çıkardığı hatalı sesleri bilmesi gerekmektedir. Bu nedenle çalışmanın ilk aşaması hatalı sesin doğru olarak çıkarılması olmalı ve doğru olarak çıkarmaya başladığı sesi cümle içinde kullanma çalışmaları yapılmalıdır.



# ARTİKÜLASYON PROBLEMİ OLAN ÖĞRENCİ İÇİN ÖĞRETMENE ÖNERİLER

- Öğretmen Türkçe dersinde artikülasyon bozukluğu olan çocuklara daha çok söz vermelidir. Parçanın her okunuşunda çocuğun çıkardığı sese çocuğun dikkatini çekmeli ve öğretmen tarafından doğru telaffuz edilerek çocuğun tekrarlaması istenmelidir. Artikülasyon bozukluğu olan çocuklarda hatalı çıkardığı seslerden oluşan isteklerde bulunmalıdır.

Örneğin “r” harfini çıkartmakta zorlanan bir çocuğa içinde “r” harfi olan kelimelerden cümleler kurarak çocuğun tekrar etmesini istemelidir.



# ARTİKÜLASYON PROBLEMİ OLAN ÖĞRENCİ İÇİN ÖĞRETMENE ÖNERİLER

- Öğretmen bu çocuklara sınıf içi veya sınıf dışında bir takım görev ve sorumluluklar vererek günlük konuşmalarının desteklenmesi ve bu konuşmalarda yapmış olduğu hatalara dikkat çekilmesi sağlanmalıdır.
- Sınıfta bu çocuklarla çalışırken bir okuma parçasında bilinçli hatalar yaparak çocuğun bu hataları bulması istenebilir.



# ARTİKÜLASYON PROBLEMİ OLAN ÖĞRENCİ İÇİN AİLEYE ÖNERİLER

- Bu aşamalar izlenerek aile, öğretmen ve terapistin yardımı ile artikülasyon bozukluğu olduğuna karar verilen çocuklar konuşmayı daha kolay ve kısa zamanda kazanabilir. Artikülasyonu olan her çocuk yardımla ve düzenli çalışma ile konuşmasını düzeltebilir.
- Aile çocukta artikülasyon bozukluğu olduğunu düşünürse; Rehberlik ve Araştırma Merkezlerine başvurarak artikülasyon testi yaptırmalı ve artikülasyon çeşidi, hatalı seslerin sayısı ve başta, ortada ya da sonda mı olduğu hakkında bilgi almalıdır.
- Anne-babalar bir uzmanla diyaloga geçerek çocuğun konuşma terapisinden faydalanmasını sağlasalar da bununla yetinmeyip evde çocuklarıyla bireysel olarak ilgilenmelidir.





# ARTİKÜLASYON PROBLEMİ OLAN ÖĞRENCİ İÇİN AILEYE ÖNERİLER

- Yapısal bozukluk ve duygusal çatışmaya dayalı olmayan artikülasyon bozuklukları ailenin özverisiyle düzeltilebilir. Anne baba bu çalışma esnasında sevecen ve sabırlı olmalı, hatalı seslerin birden düzeleceğini düşünmemelidir.
- İlk çalışma olarak aile çocuğun ağız, dudak, dil vb. artikülatör organlarındaki kasları çalıştırma alıştırmaları yaptırmalıdır. Bunun için çocuk sakız çiğneyebilir, dudak kaslarını çalıştırmak için üfleme çalışması, dudaklara bal sürerek dudak yalama çalışması, a-o harfleriyle ağız yuvarlama hareketleri, diş takırdatma hareketleri yapabilir.



# ARTIKÜLASYON PROBLEMİ OLAN ÖĞRENCİ İÇİN AİLEYE ÖNERİLER

- Aile çocuğun hatalı çıkardığı sesleri tespit ederek içinde bu seslerin bulunduğu kelimelerden oluşan bir listeyi çocukla beraber hazırlayarak çocuğun listedeki kelimelerden haberdar olması sağlanabilir. Bu listeyi bazen yanlış bazen doğru telaffuz ederek okumalı ve her yanlış okunan telaffuzu bir işaretle belli etmesi istenir, daha sonra bütün kelime doğru telaffuz edilerek okunur ve çocuğun dikkati doğru sese çekilir. Çocukla beraber, hatalı çıkarılan seslerden ve kelimelerden oluşan bir hikâye hazırlanır. Önce çocuk okur, sonra aile doğrusunu okur, çocuk tekrar okuyarak kendi yanlışlarını işaretler. Burada amaç çocuğun doğru sese dikkatini çekmek ve doğru telaffuz etmesini sağlamaktır.



# ARTIKÜLASYON PROBLEMİ OLAN ÖĞRENCİ İÇİN AİLEYE ÖNERİLER

- Çocuk ve aile ayna karşısına geçer, önce aile çocukla beraber hazırlanan kelime listesinin doğrusunu okur, sonra çocuktan okumasını ister. Çocuk ebeveyninin ağız hareketlerine (ağzının hatalı sesi çıkarırken aldığı şekle dikkat ederek) bakarak doğrusunu çıkarmaya çalışır, hem doğrusunu hem yanlışını telaffuz eder, çocuk hem doğru sesin hem yanlış sesin farkını görür.
- Çocuk okula gidiyorsa Türkçe, Matematik, Fen Bilimleri, Sosyal Bilgiler gibi derslerden okuma çalışması yaptırılabilir. Aile, çocuğun yanlış çıkardığı seslere ilgisini çekerek çocuktan yanlış okuduğu seslerin altını çizmesini isteyebilir. Bu ödevleri bir de anne baba yanlış okuyarak her yanlışta çocuğun parmağıyla masaya vurmasını isteyebilir, sonra doğru telaffuz etme çalışmasına geçilebilir.





# ARTİKÜLASYON PROBLEMİ OLAN ÖĞRENCİ İÇİN AİLEYE ÖNERİLER

- Çocukla beraber oluşturdukları kelime listesiyle ilgili resimleri beraberce toplayarak bir dosya oluşturulur. Aile bu resimlerle doğru sesi çıkarma çalışması yaptırabilir. Bu çalışmalar yapılırken çocuk doğru çıkardığı sesler için ödüllendirilir. Çalışmanın son aşamalarında ödül azaltılarak uygun bir biçimde kesilmelidir.
- Aile çocuğa evdeki rutin işlerde de görev vererek bu işleri yaparken çocuğun hatalı çıkardığı sese dikkati çekilebilir.



# ARTİKÜLASYON PROBLEMİ OLAN ÖĞRENCİ İÇİN AİLEYE ÖNERİLER

- Alıştırmaya önce ses ile başlanır, çocuk sesi doğru telaffuz ettikten sonra basit hecelere geçilir, en son kelimeye geçilir. Cümle önce kısa, basit sonra atasözleri, bilmeceler, tekerlemelere geçilebilir. Alıştırmalar çocuğun anlayabileceği gibi tane tane ve normal ses düzeyinde olmalıdır.
- Bu çalışmalar yapılırken çocuğu sıkmamak, onun hoşuna gidecek ortamlar oluşturmak ve çocuğu ödüllendirmek çok önemlidir. Bu mesafe iyi ayarlanmazsa çocuk çalışmadan sıkılıp hiç konuşmama yolunu da seçebilir. Aile çocuğa sabırla yaklaşmalı, çalışmalarda aceleci olmamalı ve hemen sonuç bekleme gayretine girmemelidir.



# ARTİKÜLASYON PROBLEMİ OLAN ÖĞRENCİ İÇİN AILEYE ÖNERİLER

- Çocuktan aynı şeyi defalarca tekrarlamasını istemek çocuğu sıkar, konuşmaya ilgisini azaltır ve çocuk sorulan sorulara cevap vermez. Başarıya ulaşmak için her sözü tam değeri ile seslendirmeye ve acele etmemeye özen gösterilmelidir.
- Çocuk doğru sesi kelime içinde de çıkarmaya başladığında hemen alıştırmalar sona erdirilmemeli ve çocuk takip edilmelidir.

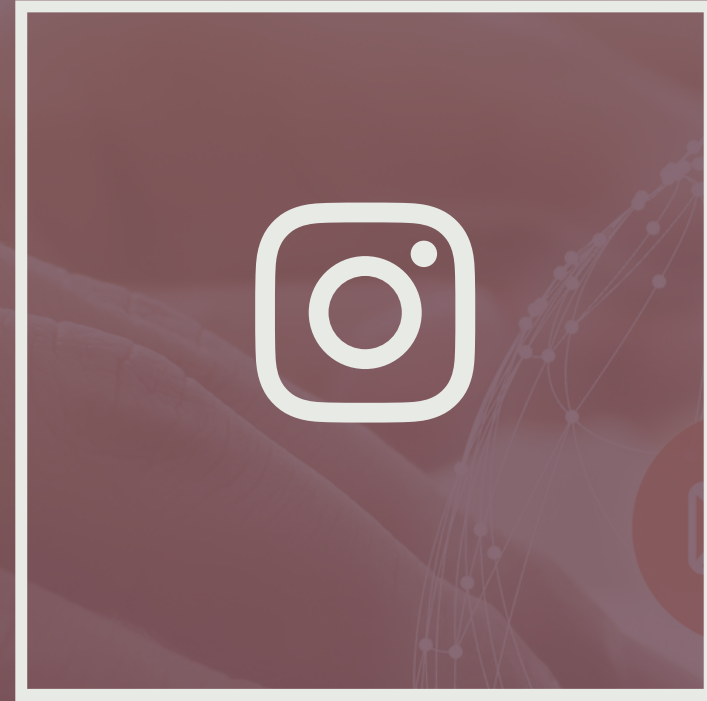






WEB

[corluram.meb.k12.tr/](http://corluram.meb.k12.tr/)



INSTAGRAM

[corluram59](https://www.instagram.com/corluram59)



TWITTER

[corluram59](https://twitter.com/corluram59)



YOUTUBE

[corluram59](https://www.youtube.com/c/corluram59)



[corluramozelegitim@gmail.com](mailto:corluramozelegitim@gmail.com)



ÖZEL  
EĞİTİM  
HİZMETLERİ  
BÖLÜMÜ





# KAYNAKÇA

